



Turn your wallbox into jukebox

Wallbox2 mp3 – V1.5 Manuel d'Installation PACKARD PLA-MOR

www.wallbox2mp3.com



Table des matières

I Principales fonctionnalités du wallbox2mp3 pour PACKARD	2
II Nouveautés liées à la V1.5.....	2
III Contenu du kit.....	3
IV Installation.....	3
V Connexion de la wallbox2mp3 à la PACKARD PLA-MOR.....	8
VI Dernière étape : configuration et création de votre playlist.....	9
1 Par le logiciel fourni :.....	9
2 Configuration manuelle :.....	10
Etape 1 : créer le fichier de configuration.....	10
Etape 2 : création de votre playlist.....	11
VII Problèmes et solutions.....	11

I Principales fonctionnalités du wallbox2mp3 pour PACKARD

- Emulateur complet et autonome, disposant de sa propre puce de décodage audio pour fonctionner
- Amplificateur audio intégré, peut-être directement branché sur l'enceinte de votre wallbox si celle-ci en dispose ou sur toute enceinte sans nécessiter un gros amplificateur extérieur.
- Connecteur jack intégré ,permettant d'être branché à des enceintes amplifiées, une chaîne HI-FI ou un transmetteur bluetooth...
- Musique au hasard programmable, si vous ne faites pas de sélection durant un temps donné , la wallbox peut jouer une musique aléatoire.
- Création de votre sélection musicale simplifiée grâce à l'application wallbox2mp3 gratuite compatible Windows,mac et linux.
- Configuration de la wallbox intuitive grâce à l'application wallbox2mp3
- Le câblage peut être fait sans dénaturer votre consolette , vous pouvez également lui adjoindre un bouton de rejet déporté de la musique en cours.
- esthétique, la wallbox2mp3 peut être placée près de votre wallbox et être fixée au mur grâce aux encoches prévues à cet effet ; vous avez ainsi accès notamment au contrôle de son volume.
- **V1.4 et V1.5 Uniquement** : Potentiomètre déporté pour pouvoir accéder au contrôle du volume y compris lorsque la wallbox2mp3 est à l'intérieur de la Wallbox.

La wallbox2mp3 dispose également de fonctionnalités mineures destinées à améliorer votre expérience au quotidien comme une prise jack pour connecter une paire d'enceinte amplifiées ou un casque stéréo ou un bornier pour déporter le bouton de rejet directement sur votre wallbox.

II Nouveautés liées à la V1.5

La nouvelle version 1.5 de la Wallbox2mp3 gère le son d'une toute nouvelle manière. Le son reste désormais entièrement numérique jusqu'à son arrivée à l'ampli / au connecteur jack; Ce afin d'éviter tout parasite lié aux émissions électromagnétiques. Il est également protégé par un plus grand nombre de filtres électriques. Le son ne traverse maintenant plus le câble de déportation du potentiomètre déporté mais a été remplacé

par un simple courant analysé numériquement. Ainsi le potentiomètre peut être déporté sur plusieurs mètres sans conséquence sur la qualité sonore.

L'amplificateur audio est désormais bien plus puissant , il peut au choix fonctionner en classe D (rendement sonore optimisé) ou en classe AB (théoriquement une meilleure qualité sonore)

III Contenu du kit

Le kit Wallbox2 MP3 permet de recréer les conditions d'utilisation d'origine de votre Wallbox **PACKARD PLA-MOR**

En moins de 2 heures vous aurez réalisé l'installation du kit et vous pourrez profiter Durant de longues heures de la musique que vous aurez chargé dans une simple clé USB.

Le choix du titre diffusé se fera comme à l'origine en tournant la molette de la wallbox pour aligner l'étiquette sur les flèches latérales.

La musique démarrera après introduction d'une pièce de monnaie de 5 cents (nickel)

Composition du kit

- Carte électronique de gestion
- Câble de liaison carte / Wallbox (1.5m.)
- Alimentation 5 volts pour la carte et la wallbox
- Lot de résistances à installer dans la wallbox
- 2 ampoules à LED **en option sur demande**
- modèles pour la réalisation d'étiquettes à télécharger sur le site wallbox2mp3.com

IV Installation

Avant de réaliser le montage, l'installateur devra s'assurer que la wallbox est parfaitement opérationnelle, le monnayeur devant accepter les pièces de monnaie Introduites pour lancer la musique.

Les divers contacts de la roue, et du passage de pièces sous le monnayeur doivent être préalablement nettoyés.

Nous conseillons un démontage et nettoyage complet avant équipement.

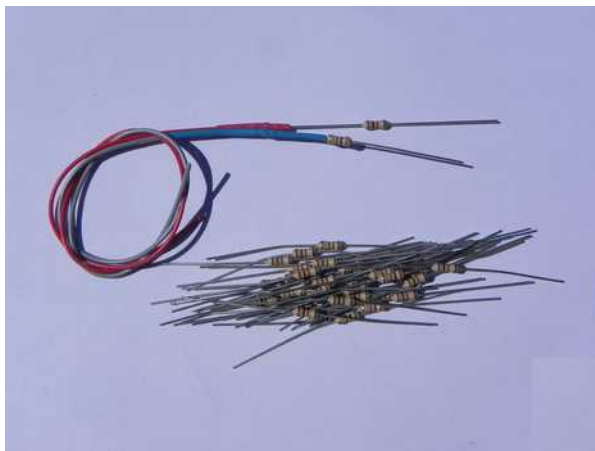
L'ensemble devra être débarrassé de son ancien câblage éventuel.

Pour faciliter le montage, démontez provisoirement la molette rouge, le support latéral, et le câble électrique raccordé à la borne près de l'axe de rotation côté gauche de la wallbox..

La wallbox préparée se présente ainsi :



Ouvrez et déposez sur votre plan de travail le contenu du sachet de résistances.



Deux résistances sont raccordées à des fils rouge et bleu. Laissez les de côté pour l'instant, et assemblez 22 résistances de cette façon, en les torsadant à l'aide d'une pince à becs plats, ou avec vos doigts.



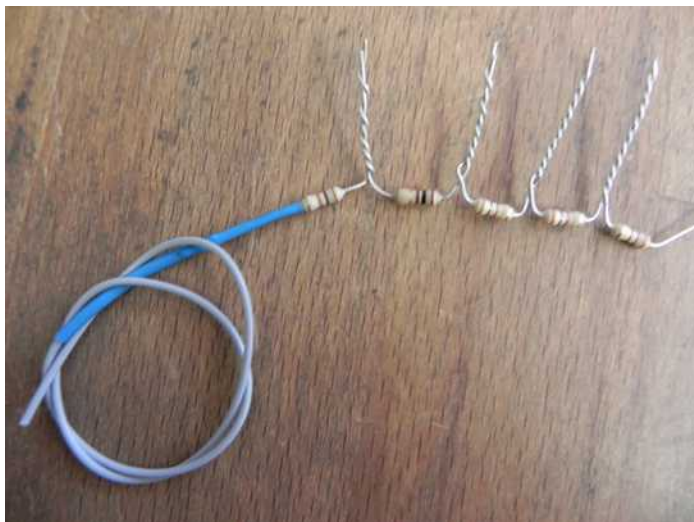
Nota : les résistances n'ont pas de sens de montage, il n'y a pas d'ordre particulier à respecter, laissez une partie non torsadée de quelques millimètres à la base de chaque résistance. Si vous disposez d'un fer à souder, déposez un peu de soudure sur chaque torsade pour une meilleure tenue et une amélioration du contact électrique.

Repliez les pattes des résistances pour obtenir ce résultat :



Otez toutes les vis et rondelles sur le pourtour de la plaque de contacts en Bakélite.

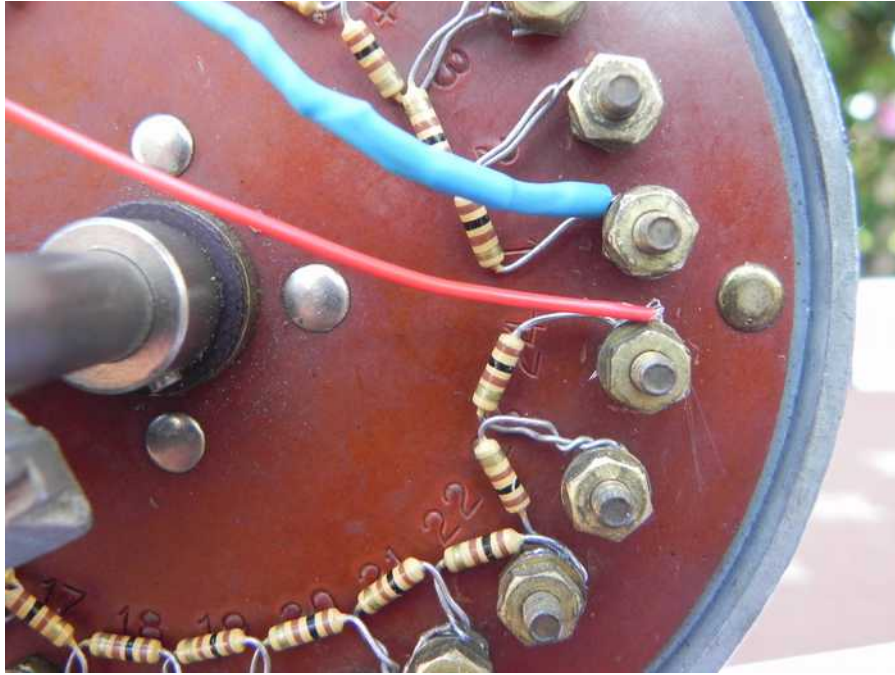
Ajoutez la résistance munie du fil bleu à une extrémité de votre assemblage de résistances.



Repliez les extrémités des torsades en forme de cercle, et insérez les dans les bornes en commençant par la N°1

Laissez la première résistance et l'extrémité bleue libre. (Sur la photo ci dessous, la première résistance est cachée dans la gaine bleue).

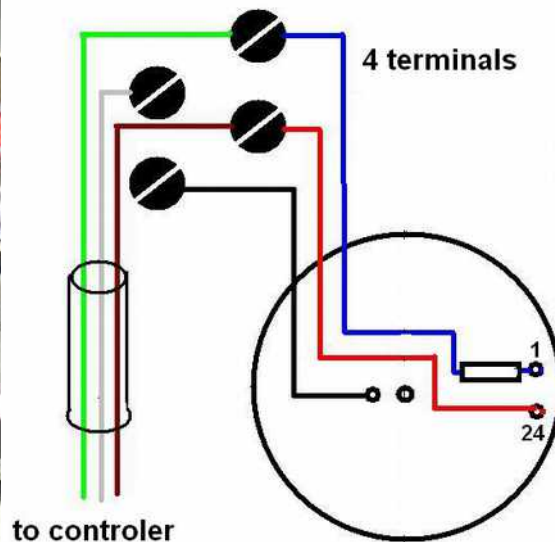
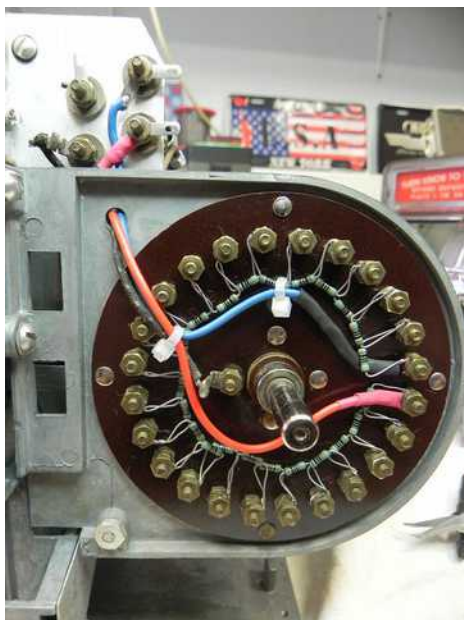
Insérez la rondelle et l'écrou, serrez fermement.



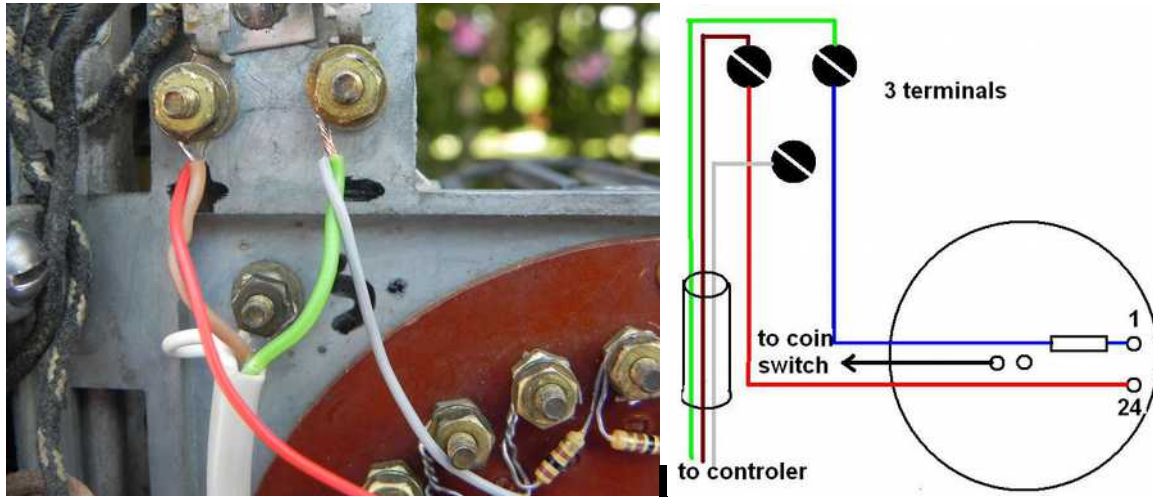
Faites le tour ainsi et terminez en insérant la résistance munie du fil rouge sur la borne 23-24 (fil rouge sur borne 24 en faisant un tour complet autour la borne .

Attachez les fils, et faites les remonter vers les bornes du haut en prenant soin de Rebrancher le fil sur la borne près de l'axe de rotation.

Il existe deux types de wallbox avec 3 ou 4 bornes :



Modèle à 4 bornes. (Rare)



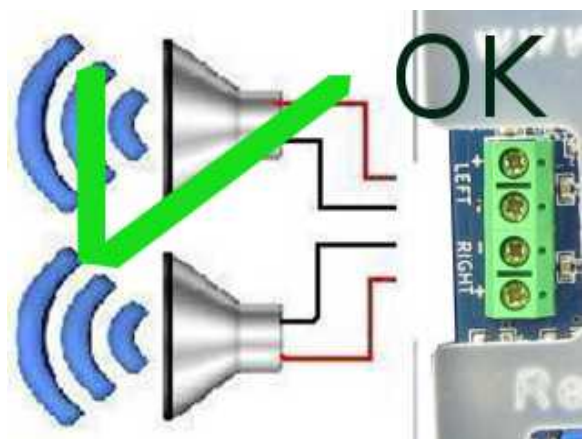
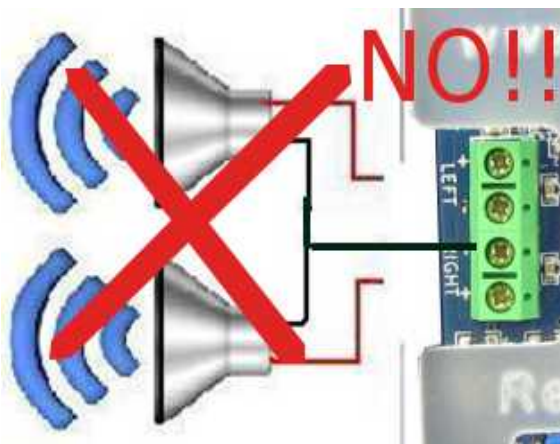
Modèle à 3 bornes. (Le plus commun)

Raccordez les fils sur les bornes de la façon suivante avec le câble de liaison à 3 conducteurs suivant votre modèle de wallbox..

Remontez le support latéral et la molette rouge, la wallbox est prête à fonctionner.



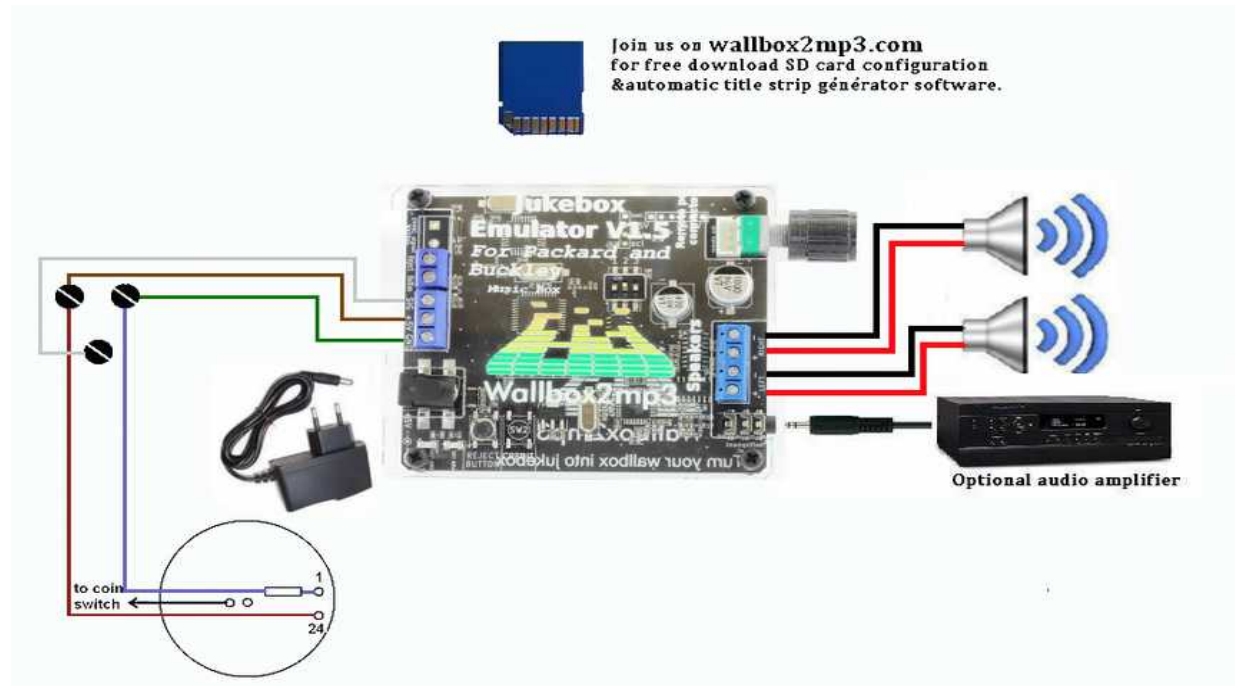
Attention, concernant le câblage de vos enceintes, qu'elles soient intégrées à la wallbox ou externes. Dans le cas d'une utilisation en stéréo, gardez en mémoire que vous pouvez utiliser soit l'ampli de Classe D soit celui de classe AB (Switch 3 ON : AB, OFF : D) Si vous choisissez l'amplificateur Audio de classe D, cela signifie qu'il utilise en sortie des hauts parleurs une masse flottante. Il vous faut donc impérativement relier chaque moins (-) des enceintes à son bornier respectif, vous ne DEVEZ JAMAIS CONNECTER LES DEUX MOINS ENSEMBLES sans quoi vous risqueriez de détruire l'amplificateur audio de Class D de la carte. Vous n'aurez pas le problème avec l'amplificateur de classe AB.



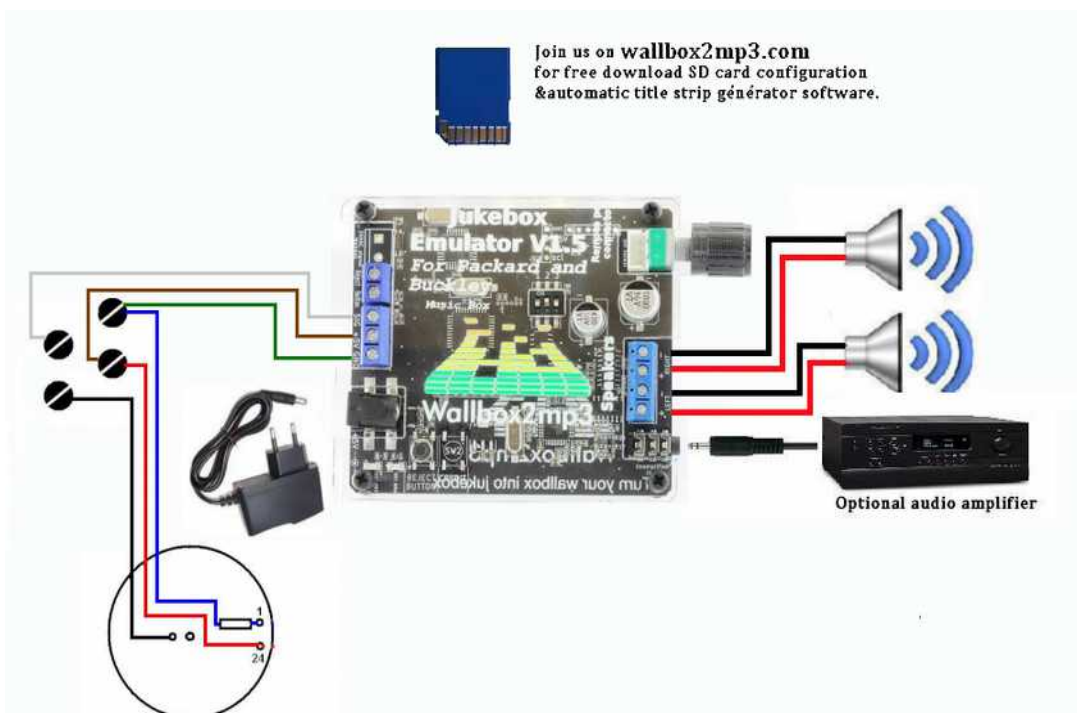
V Connexion de la wallbox2mp3 à la PACKARD PLA-MOR

Raccordement à la carte PACKARD PLA-MOR

- 3 terminals :



- 4 terminals :



VI Dernière étape : configuration et création de votre playlist

Configurer votre wallbox et créer votre playlist est une opération nécessaire mais simplifiée par le logiciel wallbox2mp3 fourni, la dernière version est disponible gratuitement sur notre site Internet : <http://www.wallbox2mp3.com> .

La wallbox2mp3 a en effet besoin d'un minimum d'informations et de contenu pour fonctionner.

Il lui faut :

- un contenu (une playlist de fichiers mp3) : une série de fichiers mp3 contenus sur la carte SD card
- Savoir quelle wallbox elle va devoir gérer, chaque modèle ayant son propre mode de fonctionnement et son propre codage de transmission.
- Savoir combien de titres ou sélections peuvent être gérés par la wallbox
- Savoir si elle doit jouer un titre au hasard lorsque la wallbox n'est pas sollicitée et si oui au bout de combien de temps elle doit jouer.

Au démarrage, la wallbox2mp3 recherche un fichier de configuration en .cnf dans la racine de la carte SD. Lorsqu'elle le trouve, elle lit son nom pour en déduire les informations nécessaires à son bon fonctionnement .

Elle va ensuite pouvoir décoder les signaux envoyés par la wallbox configurée et jouer sa playlist en fonction des ordres envoyés

1 Par le logiciel fourni :

Configurer votre wallbox et définir votre playlist est extrêmement simple avec le logiciel wallbox2mp3.

Étape 1 : télécharger le logiciel

Pour ce faire, rendez vous à cette adresse : <http://www.wallbox2mp3.com/fr/logiciel/>

sélectionnez la version désirée puis téléchargez-la. Vous êtes ainsi assuré de disposer de la toute dernière version.

Étape 2 : installation

pour pouvoir installer notre application vous devez disposer de java installé, java est installé par défaut sur la quasi totalité des ordinateurs mais si ce n'est pas encore le cas pour vous, vous pouvez le télécharger à cette adresse : <http://www.java.com>

Le logiciel wallbox2mp3 en lui-même ne nécessite aucune installation, il vous suffit de cliquer sur le fichier .jar (executable java) pour le lancer . Ainsi il est portable et peut également être lancé depuis un support amovible tel qu'une clé usb.

Enfin, programmé en java, il est donc universel et fonctionne indépendamment sur windows (XP à 10.1) , macos ou encore Linux

Lancez simplement le fichier exécutable et le programme démarre.

Pour plus d'informations sur le fonctionnement et l'utilisation du logiciel, nous vous invitons à consulter la page : <http://www.wallbox2mp3.com/fr/logiciel/> où vous trouverez outre le logiciel lui-même un tutoriel complet pour son utilisation. Néanmoins son utilisation est simple et intuitive, aussi il y a de grandes chances pour que vous n' ayez tout simplement pas besoin d'aide supplémentaire.

Sachez simplement que celui-ci se chargera de configurer la carte SD automatiquement . Au-delà de cela, il vous permettra en outre de générer vos titlestrips à imprimer. En se servant des idtags contenus dans vos mp3 (s'il y en a), il pourra également préremplir vos champs « titre » et « artiste » , ce sont ainsi de nombreuses heures de travail fastidieux que vous économiserez

2 Configuration manuelle :

La configuration manuelle est un peu plus fastidieuse que la configuration automatique par logiciel mais reste simple.

Vous aurez optionnellement besoin de créer un fichier de configuration en .cnf contenant des informations sur une éventuelle musique au hasard à jouer puis de créer votre playlist.

Etape 1 : créer le fichier de configuration

Créer le fichier de configuration est la partie la plus rapide à réaliser.

Commencez par ouvrir votre éditeur de texte préféré .

Sous windows, notepad fourni gratuitement avec toutes les versions de l'os sera un candidat idéal , notepad++ disponible gratuitement sur internet peut également très bien faire l'affaire.

Sous linux, vi, nano, Pico en mode texte ou quanta, Nedit ,etc.. conviendront parfaitement.

Sous MacOS, nous conseillons TextEdit fourni avec l'OS .

Le contenu du fichier ne sera pas lu, vous pouvez donc ouvrir une page vierge puis la sauvegarder.

C'est bien le nom que vous donnerez à votre fichier qui servira à la configuration du système.

Tout le travail va donc consister à déterminer le nom de votre .cnf :

- > c0p01.cnf si vous ne souhaitez pas de musique aléatoire
- > c1p01.cnf si vous souhaitez une musique aléatoire après 30 secondes sans sélection
- > c2p01.cnf si vous souhaitez une musique aléatoire après 5 minutes sans sélection
- > c3p01.cnf si vous souhaitez une musique aléatoire après 15 minutes sans sélection

ATTENTION, seul un fichier .cnf situé à la racine de votre carte mémoire sera lu, un seul fichier .cnf doit donc se trouver à la racine de la carte mémoire et ce fichier doit bien être à la racine.

Par exemple si votre carte sd se trouve sur votre ordinateur à l'emplacement **d:** , vous devrez enregistrer votre fichier de la façon suivante :

d:\monfichierconf.cnf

et non :

d:\undossier\monfichierconf.cnf

Etape 2 : création de votre playlist

Pour garantir une parfaite indexation de votre sélection, nous avons formaté le nom des fichiers mp3 lus par la wallbox2mp3.

La création de votre playlist se fera donc en deux parties :

1- renommer vos fichiers mp3

2-Copier/coller les fichiers mp3 renommés de votre ordinateur à la racine de la carte mémoire

Pour renommer vos fichiers mp3 :

un fichier mp3 pouvant être lu par la wallbox2mp3 doit être formatée de la sorte :
sel + nombre d'indexation sur 3 chiffres + .mp3

La première musique devra donc s'appeler sel001.mp3 , la deuxième sel002.mp3, la troisième sel003.mp3 , etc....

N'oubliez pas de bien coller votre playlist active à la racine de votre carte mémoire. Vous pouvez en revanche créer plusieurs playlist et mettre les playlist inactives dans des dossiers de la carte mémoire. Vous pourrez ainsi facilement passer d'une playlist à l'autre en copiant/collant votre nouvelle playlist de son dossier vers la racine.

VII Problèmes et solutions

Pour toute difficulté concernant votre wallbox , nous vous rappelons que vous pouvez poser vos questions sur notre site : www.wallbox2mp3.com/fr .

Un technicien le consulte quotidiennement pour répondre à vos questions et la communauté sera toujours heureuse de vous aider.

- > Ma wallbox2mp3 est branchée et correctement câblée mais rien ne marche et la led bleue ne s'allume pas .

Vous avez un problème d'alimentation. Commencez par vérifier que l'adaptateur secteur est bien branché . une led est présente sur l'adaptateur secteur fourni avec la wallbox2mp3, vérifiez que celle-ci soit bien allumée. Si elle ne l'est pas, vérifiez la prise sur lequel il est branché.

ATTENTION IMPORTANT : N'utilisez que l'adaptateur secteur fourni avec votre wallbox2mp3 ou à défaut un adaptateur secteur 5V DC de 1 ampère minimum disposant d'un connecteur barrel Jack

5.5X2.1mm avec le + sur le connecteur intérieur et le – sur le contour, sans quoi vous causeriez des dommages irréversibles et non couverts par la garantie de votre wallbox2mp3.

L'adaptateur secteur est couvert par notre garantie, et nous proposons des adaptateurs de recharge adaptés à votre wallbox2mp3 à faible prix si le votre n'était plus couvert par la garantie.

- > Ma wallbox2mp3 est branchée et correctement câblée, elle s'allume mais joue un autre titre que celui sélectionné et/ou ne joue pas toujours voir pas du tout lorsque je fais une sélection

Commencez par vérifier que toutes les résistances soient correctement montées et fassent contact, puis vérifiez tous les contacts de la roue interne de la packard

Ce problème est fréquent car les wallbox sont des machines anciennes.

La wallbox2mp3 dispose d'un filtre d'impulsions permettant de corriger une partie de ces parasites.

Cependant, si le disque a des connecteurs trop rouillés ou poussiéreux, la wallbox2mp3 ne pourra interpréter correctement l'information reçue. Référez-vous à notre site internet <http://www.wallbox2mp3.com/fr/support/> et consultez nos conseils et tutoriels pour bien entretenir ou réparer votre wallbox.

- > Ma wallbox2mp3 refuse de jouer quoi que ce soit et la LED rouge (error LED) clignote :

Notre système dispose d'un auto diagnostique pour vous permettre de déterminer la source d'un éventuel problème et y remédier facilement.

Voici comment interpréter ce signal :

- 2 clignotements en boucle :

La wallbox2mp3 ne parvient pas à initialiser la carte SD ; Vérifiez que vous ayez inséré une carte Secure Digital dans l'encoche prévue à cet effet ; si oui, retirez-la puis réinsérez-la. La wallbox2mp3 est compatible avec la grande majorité des cartes SD , ce quelle que soit leur taille mémoire, leur marque, etc... Il peut cependant arriver dans de très rares cas (jamais constaté au moment où nous écrivons ces lignes) qu'une carte soit incompatible avec notre système ; il s'agirait d'une carte qui n'accepte pas les connections Serial Protocol Interface (SPI). Si toutefois le problème persistait, essayez donc de transférer les données sur une autre carte SD de marque ou de modèle différent.

- 3 clignotements en boucle :

La wallbox2mp3 ne trouve aucun fichier mp3 à la racine de la carte sd. La carte sd est donc bien initialisée mais rien ne peut être joué.

Nous vous rappelons que la wallbox2mp3 ne lit que les fichiers MP3, vous pouvez trouver des liens sur notre site web vers des convertisseurs gratuits de fichiers en mp3 si vous ne disposez par exemple que de fichiers .wav , .wma , etc....

Nous souhaitons également vous rappeler que le système wallbox2mp3 ne répertorie et lit que les fichiers mp3 présents à la racine de la carte SD. S'ils se trouvent dans un dossier , déplacez-les vers la racine, ils seront ainsi détectés.

Par exemple si l'emplacement sur votre ordinateur de votre carte sd est D : , alors les fichiers .cnf et .mp3 devront être dans :

[d:\sel001.mp3](#)

et non dans :

d:\undossier\scl001.mp3

reportez vous au chapitre VI pour bien configurer votre wallbox2mp3

- 4 clignotements en boucle :

La puce de décodage mp3 communique mal ou plus du tout avec le système, éteignez puis rallumez la wallbox2mp3. Si le problème persiste, contactez notre service technique.



L'insertion et l'extraction de la carte SD ne doivent pas se faire avec la carte wallbox2mp3 sous tension.

La carte SD ne sera pas reconnue par la wallbox2mp3 si cette dernière est alimentée avant la mise en place de la carte.

Identification des bornes de raccordement de votre wallbox, et conseils d'installation

Votre wallbox dispose de au moins 3 bornes situées à l'intérieur.

Il est à noter que notre système ne fait que remplacer le jukebox qui était auparavant raccordé à votre wallbox.

De ce fait, vous devrez toujours insérer une pièce de monnaie dans votre wallbox pour la faire fonctionner.

Si vous souhaitez désactiver la fonction monnayer, et faire fonctionner votre wallbox en « free play », reportez vous à nos tutoriels .

La liaison entre votre wallbox et la carte wallbox2mp3 se fera avec un câble gainé à 3 conducteurs.

La section du câble sera idéalement comprise entre 0.50 et 1 mm² (**20 to 17 AWG**).

Utilisez de préférence du câble souple tel que : **HO5VV-F 3G 0.75**

Évaluez la distance entre votre wallbox et la carte wallbox2mp3 et fournissez vous la longueur de câble appropriée. Ne faites pas de boucles avec le câble, et utilisez la stricte longueur nécessaire.

Enfin, si vous utilisez du câble blindé, il est impératif de relier le blindage à la masse

Un surplus de câble enroulé pourrait provoquer un dysfonctionnement et des parasites.

Pour nos exemples, nous avons choisi de normaliser les couleurs de la façon suivante :

- fil vert/jaune : masse
- fil marron : 5VAC
- fil bleu : signal