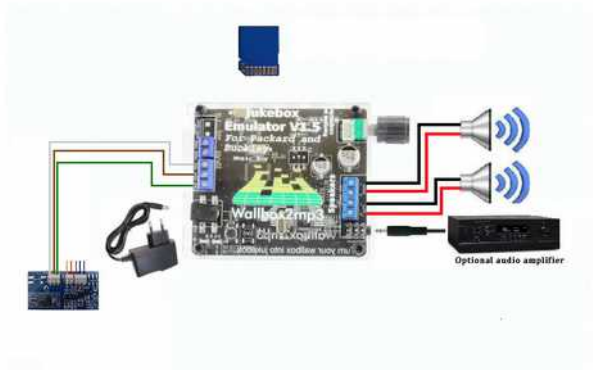




Turn your wallbox into jukebox

DEC2MP3 v1.5 - Turn your Seeburg DEC into Jukebox

www.wallbox2mp3.com



Sommaire

I – Le petit mot des créateurs.....	2
II – Wallbox compatibles.....	2
III - Principales fonctionnalités des différents systèmes wallbox2mp3 :	4
IV Nouveautés liées à la v1.5.....	5
V - Contents of your DEC2mp3 kit.....	5
VI - Câblage.....	6
VII – Configuration et création de votre playlist.....	9
1 Par le logiciel fourni.....	10
2 Configuration manuelle.....	11
Etape 1 : créer le fichier de configuration	11
Etape 2 : création de votre playlist	12
VIII - Problèmes et Solutions.....	13

I – Le petit mot des créateurs

Madame, monsieur, Nous tenons à vous remercier de votre confiance et à vous assurer que l'objet commandé est le fruit d'une année de travail pour laquelle nous avons consacré nos jours (et nos nuits).

Nous y avons apporté toute notre attention, cherchant à anticiper vos besoins.

Si toutefois vous aviez des suggestions ou questions à propos du wallbox2mp3, nous vous invitons à nous en faire part :

www.wallbox2mp3.com ou par mail : contact@wallbox2mp3.com .

La wallbox2mp3 a pour objectif de faire revivre vos consolettes (wallbox) , de leur permettre de vivre une nouvelle vie en dehors du jukebox qui lui était attaché. Son fonctionnement est extrêmement simple et en suivant nos conseils , vous pourrez faire revivre les titres de votre enfance sur une machine mythique en une poignée de minutes.

En espérant que vous preniez autant de plaisir que nous à l'utiliser.

II – Wallbox compatibles

La wallbox2mp3 est compatible avec les wallbox suivantes :

AMI :

W-40

W-80

w-120

Wq-200

Rock-ola :

500

1555

1558



SEEBURG:

3W1

3W100

3W160

3W200

3WA



SC1
SCH-1
DEC



Wurlitzer :

5207 (wallbox2mp3 V1.2 and higher)
5210
5220
5250
Fernwhal Box 160

Trois modèles de Wallbox sont particulières, et nécessitent une carte spécifique pour leur fonctionnement :

-La DEC2MP3 pour la console seeburg DEC (codage électronique binaire) :



-La packard 2MP3 pour la Packard PLA MOR (pas de codage, liaison file à fil/bouton) :



-La Melotone2MP3 pour melody-lane / solotone
(pas de choix de sélection) :



Si vous possédez une wallbox qui n'est pas citée, nous pouvons l'ajouter gratuitement, contactez nous directement ou laissez un message sur le site. Nous sommes en permanence à la recherche de nouvelles wallbox pour pouvoir décoder le signal que celles-ci émettent et les ajouter au catalogue.

La wallbox2mp3 émule le jukebox auquel chacune de ces wallbox étaient rattachées , sélectionne le titre choisi et le joue. Ainsi votre wallbox devient un véritable jukebox indépendant et fonctionnel.

III - Principales fonctionnalités des différents systèmes wallbox2mp3 :

- Emulateur complet et autonome, disposant de sa propre puce de décodage audio pour fonctionner
- Amplificateur audio intégré, peut-être directement branché sur l'enceinte de votre wallbox si celle-ci en dispose ou sur toute enceinte sans nécessiter un gros amplificateur extérieur.
- Connecteur jack intégré , permettant d' être branché à des enceintes amplifiées, une chaîne HI-FI ou un transmetteur bluetooth...
- Musique au hasard programmable, si vous ne faites pas de sélection durant un temps donné , la wallbox peut jouer une musique aléatoire.
- Création de votre sélection musicale simplifiée grâce à l'application wallbox2mp3 gratuite compatible Windows, mac et linux.
- Configuration de la wallbox intuitive grâce à l'application wallbox2mp3
- Le câblage peut être fait sans dénaturer votre consolette , vous pouvez également lui adjoindre un bouton de rejet déporté de la musique en cours.
- Esthétique, la wallbox2mp3 peut être placée près de votre wallbox et être fixée au mur grâce aux encoches prévues à cet effet ; vous avez ainsi accès notamment au contrôle de son volume.

La wallbox2mp3 dispose également de fonctionnalités mineures destinées à améliorer votre expérience au quotidien comme une prise jack pour connecter une paire d'enceintes amplifiées ou un casque stéréo

IV Nouveautés liées à la v1.5

La nouvelle version 1.5 de la Wallbox2mp3 gère le son d'une toute nouvelle manière. Le son reste désormais entièrement numérique jusqu'à son arrivée à l'ampli / au connecteur jack; Ce afin d'éviter tout parasite lié aux émissions électromagnétiques.

Il est également protégé par un plus grand nombre de filtres électriques. Le son ne traverse maintenant plus le câble de déportation du potentiomètre déporté mais a été remplacé par un simple courant analysé numériquement. Ainsi le potentiomètre peut être déporté sur plusieurs mètres sans conséquence sur la qualité sonore.

L'amplificateur audio est désormais bien plus puissant , il peut au choix fonctionner en classe D (rendement sonore optimisé) ou en classe AB (théoriquement une meilleure qualité sonore)

V - Contents of your DEC2mp3 kit

- Une carte mère DEC2MP3
- La carte de translation DEC2MP3
- Un adaptateur secteur 220V/110V – 5V
- La notice d'emploi
- Le logiciel Wallbox2mp3

Le logiciel wallbox2mp3 n'est pas obligatoire pour faire fonctionner votre wallbox mais simplifie grandement la constitution de votre playlist et la configuration du système.

Attention : Votre wallbox était alimentée par son jukebox.. Pour l'alimenter, il vous faudra donc une alimentation externe. Celle-ci n'est pas fournie car lourde à envoyer mais facile à trouver. Il vous faudra donc en outre un transformateur 220V (pour l'europe, l'afrique et la plupart des pays de l'asie) ou 110V (principalement pour les pays d'Amérique du nord et du sud ainsi que le Japon) vers 24VAC de 2 ampères minimum non fourni dans le kit.

Voici quelques liens pour vous procurer le matériel nécessaire :

<http://fr.farnell.com/multicomp/vtx-146-030-112/transformer-30va-2x12v/dp/1675051>

<http://www.grainger.com/product/DAYTON-Class-2-Transformer-4VZE7>

Radiospares sous la reference : 2237894

VI - Câblage



ATTENTION : Si ces câblages sont d'une grande simplicité, ils demandent un minimum de connaissance en électricité. Aussi, des règles de sécurité s'appliquent, ne travaillez jamais avec le système sous tension, ne laissez jamais de fils apparents et isolez toutes les connexions. Le risque d'électrocution est réel, tout comme celui d'endommager votre consolette, voir de déclencher un incendie. Nous ne serions être tenu pour responsable des conséquences de votre travail et vous recommandons la plus grande vigilance. Si vos compétences en la matière sont insuffisantes, préférez faire appel à un professionnel pour cette partie. Vous trouverez sur notre site une liste d'installateurs agréés qui peuvent réaliser le câblage à votre place.

Vous n'êtes pas dans cette liste et souhaiteriez en faire partie ? Contactez-nous.

Consultez également nos vidéos de montage disponibles sur notre site qui vous guideront pas à pas :

<http://www.wallbox2mp3.com/en>

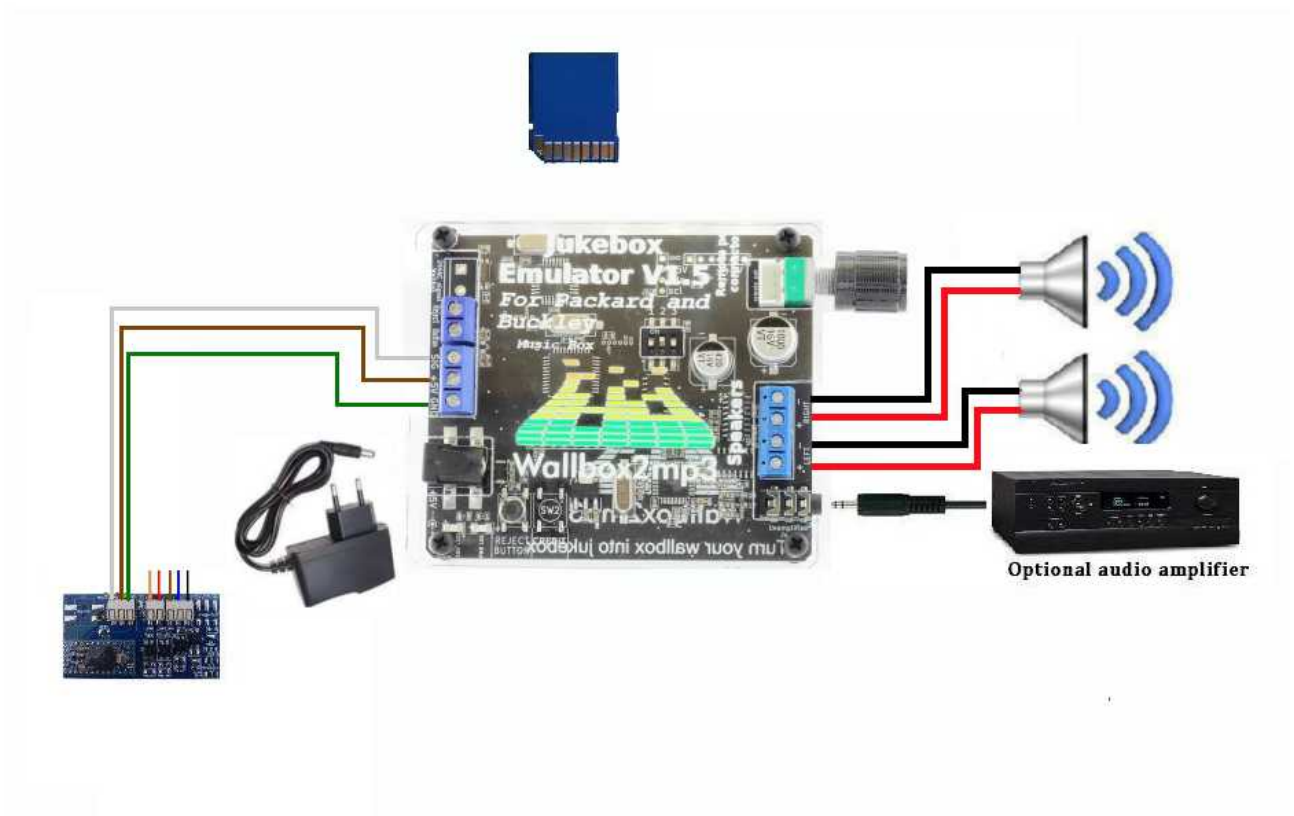
Ce qu'il vous faut :

- Le kit DEC2mp3

Ce que nous ne fournissons pas :

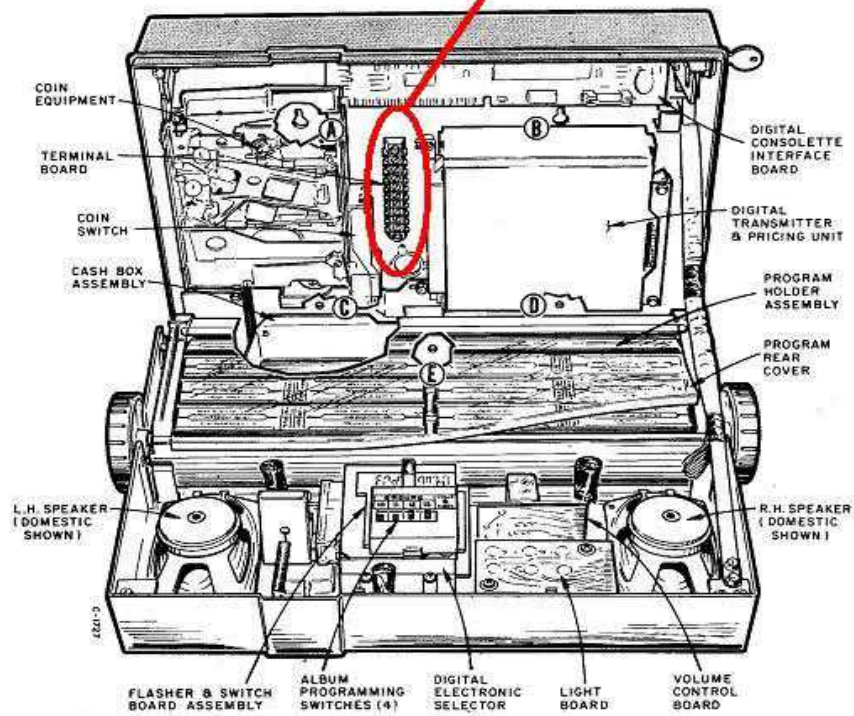
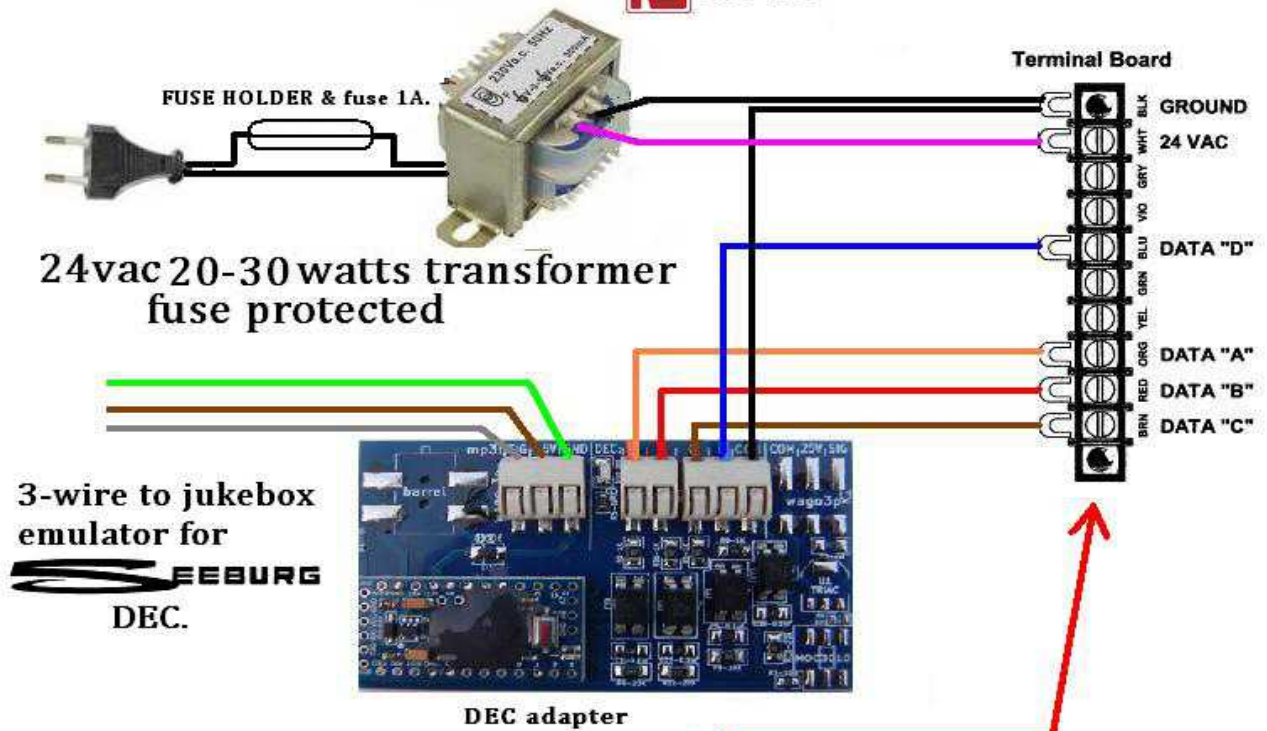
- Un transformateur 110 ou 220v suivant votre région du monde (220V pour l'europe) vers 24V (non fourni)
- un cordon d'alimentation secteur avec prise correspondant à votre situation géographique.
- un porte fusible, et un fusible de protection
- du fil électrique (non fourni)
- un petit set d'outils (tournevis, pince à dénuder, pince coupante non fournis)

Voici le schéma très simple du câblage à réaliser



Les wallbox étaient généralement alimentées en 24V alternatif à partir du jukebox, et puisque vous allez désormais pouvoir utiliser la vôtre sans jukebox, vous devrez lui fournir l'électricité dont elle a besoin. Voici donc comment connecter le translateur DEC ainsi que le transformateur :

RS 504-662

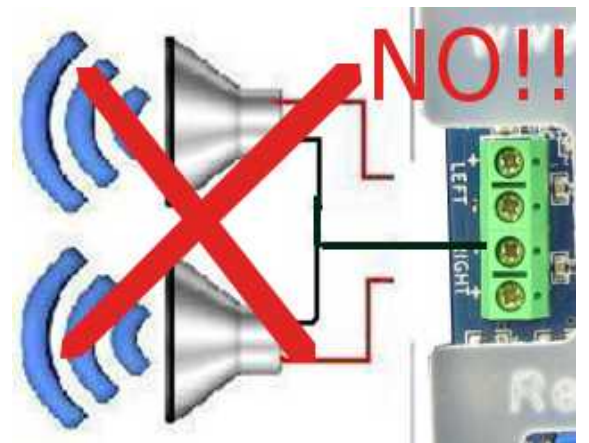
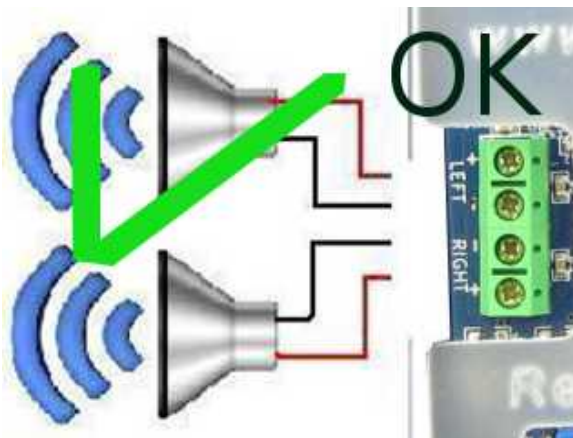




Attention, concernant le cablage de vos enceintes, qu'elles soient intégrées à la wallbox ou externes. Dans le cas d'une utilisation en stéréo, gardez en mémoire que l'amplificateur Audio est de classe D, ce qui signifie qu'il utilise en sortie des hauts parleurs une masse flottante. Il



vous faut donc impérativement relier chaque moins (-) des enceintes à son bornier respectif, vous ne DEVEZ JAMAIS CONNECTER LES DEUX MOINS ENSEMBLES sans quoi vous risqueriez de détruire l'amplificateur audio de la carte.



VII – Configuration et création de votre playlist

Configurer votre wallbox et créer votre playlist est une opération nécessaire mais simplifiée par le logiciel wallbox2mp3 fourni, la dernière version est disponible gratuitement sur notre site Internet : <http://www.wallbox2mp3.com> .

Dans le cas spécifique de la DEC2MP3 le fichier de configuration est optionnel, en cas d'absence, par défaut, le système en déduira que vous ne souhaitez pas de musique au hasard.

La wallbox2mp3 a en effet besoin d'un minimum d'informations et de contenu pour fonctionner.

Il lui faut :

- un contenu (une playlist de fichiers mp3) : une série de fichiers mp3 contenus sur la carte SD card
- Savoir combien de titres ou sélections peuvent être gérés par la wallbox
- Savoir si elle doit jouer un titre au hasard lorsque la wallbox n'est pas sollicitée et si oui au bout de combien de temps elle doit jouer.

Au démarrage, la wallbox2mp3 recherche un fichier de configuration en .cnf dans la racine de la carte SD. Lorsqu'elle le trouve, elle lit son nom pour en déduire les informations nécessaires à son bon fonctionnement .

Elle va ensuite pouvoir décoder les signaux envoyés par la wallbox configurée et jouer sa playlist en fonction des ordres envoyés.

1 Par le logiciel fourni

Configurer votre wallbox et définir votre playlist est extrêmement simple avec le logiciel wallbox2mp3.

Étape 1 : télécharger le logiciel

Pour ce faire, rendez vous à cette adresse : <http://www.wallbox2mp3.com/fr/logiciel/>

sélectionnez la version désirée puis téléchargez-la. Vous êtes ainsi assuré de disposer de la toute dernière version.

Étape 2 : installation

pour pouvoir installer notre application vous devez disposer de java installé, java est installé par défaut sur la quasi totalité des ordinateurs mais si ce n'est pas encore le cas pour vous, vous pouvez le télécharger à cette adresse : <http://www.java.com>

Le logiciel wallbox2mp3 en lui-même ne nécessite aucune installation, il vous suffit de cliquer sur le fichier .jar (executable java) pour le lancer . Ainsi il est portable et peut également être lancé depuis un support amovible tel qu'une clé usb.

Enfin, programmé en java, il est donc universel et fonctionne indépendamment sur windows (XP à 10.1) , macos ou encore Linux

Lancez simplement le fichier exécutable et le programme démarre.

Pour plus d'informations sur le fonctionnement et l'utilisation du logiciel, nous vous invitons à consulter la page : <http://www.wallbox2mp3.com/fr/logiciel/>

où vous trouverez outre le logiciel lui-même un tutoriel complet pour son utilisation. Néanmoins son utilisation est simple et intuitive, aussi il y a de grandes chances pour que vous n'ayez tout simplement pas besoin d'aide supplémentaire.

Sachez simplement que celui-ci se chargera de configurer la carte SD automatiquement . Au-delà de cela, il vous permettra en outre de générer vos titlestrips à imprimer. En se servant des idtags contenus dans vos mp3 (s'il y en a), il pourra également préremplir vos champs « titre » et « artiste » , ce sont ainsi de nombreuses heures de travail fastidieux que vous économiserez

2 Configuration manuelle

La configuration manuelle est un peu plus fastidieuse que la configuration automatique par logiciel mais reste simple.

Vous aurez optionnellement besoin de créer un fichier de configuration en .cnf contenant des informations sur une éventuelle musique au hasard à jouer puis de créer votre playlist.

Etape 1 : créer le fichier de configuration

Créer le fichier de configuration est la partie la plus rapide à réaliser. Commencez par ouvrir votre éditeur de texte préféré .

Sous windows, notepad fourni gratuitement avec toutes les versions de l'os sera un candidat idéal , notepad++ disponible gratuitement sur internet peut également très bien faire l'affaire.

Sous linux, vi, nano, Pico en mode texte ou quanta, Nedit ,etc.. conviendront parfaitement. Sous MacOS, nous conseillons TextEdit fourni avec l'OS .

Le contenu du fichier ne sera pas lu, vous pouvez donc ouvrir une page vierge puis la sauvegarder. C'est bien le nom que vous donnerez à votre fichier qui servira à la configuration du système.

Concernant la DEC2mp3, si vous n'êtes pas intéressé par les détails techniques, il vous suffit de construire votre de cette manière et d'aller à l'étape 2 :

Tout le travail va donc consister à déterminer le nom de votre .cnf :

- c0s07.cnf si vous ne souhaitez pas de musique aléatoire**
- c1s07.cnf si vous souhaitez une musique aléatoire après 30 secondes sans**

sélection

- **c2s07.cnf si vous souhaitez une musique aléatoire après 5 minutes sans sélection**
- **c3s07.cnf si vous souhaitez une musique aléatoire après 15 minutes sans sélection**

ATTENTION, seul un fichier .cnf situé à la racine de votre carte mémoire sera lu, un seul fichier .cnf doit donc se trouver à la racine de la carte mémoire et ce fichier doit bien être à la racine.

Par exemple si votre carte sd se trouve sur votre ordinateur à l'emplacement d:\ , vous devrez enregistrer votre fichier de la façon suivante :

d:\monfichierconf.cnf

et non : d:\undossier\monfichierconf.cnf

Etape 2 : création de votre playlist

Pour garantir une parfaite indexation de votre sélection, nous avons formaté le nom des fichiers mp3 lus par la DEC2mp3.

La création de votre playlist se fera donc en deux parties :

1- renommer vos fichiers mp3

2-Copier/coller les fichiers mp3 renommés de votre ordinateur à la racine de la carte mémoire

Pour renommer vos fichiers mp3 :

un fichier mp3 pouvant être lu par la DEC2mp3 doit être formatée de la sorte :
sel + nombre d'indexation sur 3 chiffres + .mp3

La première musique (sélection 100 sur la DEC) devra donc s'appeler sel001.mp3 , la deuxième (sélection 200) sel002.mp3, la troisième (sélection 101 sur la DEC) sel003.mp3 , etc....

N'oubliez pas de bien coller votre playlist active à la racine de votre carte mémoire. Vous pouvez en revanche créer plusieurs playlist et mettre les playlist inactives dans des dossiers de la carte mémoire. Vous pourrez ainsi facilement passer d'une playlist à l'autre en copiant/collant votre nouvelle playlist de son dossier vers la racine.

VIII - Problèmes et Solutions

Pour toute difficulté concernant votre wallbox , nous vous rappelons que vous pouvez poser vos questions sur notre site : www.wallbox2mp3.com/forum . La communauté sera toujours heureuse de vous aider.

- > **Ma wallbox2mp3 est branchée et correctement câblée mais rien ne marche et la led bleue ne s'allume pas .**

Vous avez un problème d'alimentation. Commencez par vérifier que l'adaptateur secteur est bien branché . une led est présente sur l'adaptateur secteur fourni avec la wallbox2mp3, vérifiez que celle-ci soit bien allumée. Si elle ne l'est pas, vérifiez la prise sur lequel il est branché.

ATTENTION IMPORTANT : N'utilisez que l'adaptateur secteur fourni avec votre wallbox2mp3 ou à défaut un adaptateur secteur 5V DC de 1 ampère minimum disposant d'un connecteur barrel Jack 5.5X2.1mm avec le + sur le connecteur intérieur et le – sur le contour, sans quoi vous causeriez des dommages irréversibles et non couverts par la garantie de votre wallbox2mp3. L'adaptateur secteur est couvert par notre garantie, et nous proposons des adaptateurs de rechange adaptés à votre wallbox2mp3 à faible prix si le votre n'était plus couvert par la garantie.

- > **Ma wallbox2mp3 est branchée et correctement câblée, elle s'allume mais joue un autre titre que celui sélectionné et/ou ne joue pas toujours voir pas du tout lorsque je fais une sélection**

Le problème vient certainement d'une mauvaise connexion entre la wallbox et le translateur DEC ou entre le translateur DEC et la carte MP3. Refaites vos connexions et vérifiez les. Certaines DEC défectueuses peuvent également renvoyer des signaux erronés . Si vous avez des notions d'électronique,l'usage d'un analyseur logique peut-être salutaire pour vous assurer que les signaux de la DEC sont bien transmis.

- > **Ma wallbox2mp3 refuse de jouer quoi que ce soit et la LED rouge (error LED) clignote :**
- **2 clignotements en boucle :**
La wallbox2mp3 ne parvient pas à initialiser la carte SD ; Vérifiez que vous ayez inséré une carte Secure Digital dans l'encoche prévue à cet effet ; si oui, retirez-là puis réinsérez-là. La wallbox2mp3 est compatible avec la grande majorité des cartes SD , ce quelle que soit leur taille mémoire,leur

marque,etc... Il peut cependant arriver dans de très rares cas (jamais constaté au moment ou nous écrivons ces lignes) qu'une carte soit incompatible avec notre système ; il s'agirait d'une carte qui n'accepte pas les connections Serial Protocol Interface (SPI). Si toutefois le problème persistait, essayez donc de transférer les données sur une autre carte SD de marque ou de modèle différent.

– **3 clignotements en boucle :**

La wallbox2mp3 ne trouve aucun fichier mp3 à la racine de la carte sd. La carte sd est donc bien initialisée mais rien ne peut être joué.

Nous vous rappelons que la wallbox2mp3 ne lit que les fichiers MP3, vous pouvez trouver des liens sur notre site web vers des convertisseurs gratuits de fichiers en mp3 si vous ne disposez par exemple que de fichiers .wav , .wma , etc....

Nous souhaitons également vous rappeler que le système wallbox2mp3 ne répertorie et lit que les fichiers mp3 présents à la racine de la carte SD. S'ils se trouvent dans un dossier , déplacez-les vers la racine, ils seront ainsi détectés.

Par exemple si l'emplacement sur votre ordinateur de votre carte sd est D : , alors les fichiers .cnf et .mp3 devront être dans :

d:\sel001.mp3

et non dans : d:\undossier\seld001.mp3

reportez vous au chapitre VI pour bien configurer votre wallbox2mp3

– **4 clignotements en boucle :**

La puce de décodage mp3 communique mal ou plus du tout avec le système, éteignez puis rallumez la wallbox2mp3. Si le problème persiste, contactez notre service technique.



L'insertion et l'extraction de la carte SD ne doivent pas se faire avec la carte wallbox2mp3 sous tension.

La carte SD ne sera pas reconnue par la wallbox2mp3 si cette dernière est alimentée avant la mise en place de la carte.

Identification des bornes de raccordement de votre wallbox, et conseils d'installation

Il est à noter que notre système ne fait que remplacer le jukebox qui était auparavant raccordé à votre wallbox.

De ce fait, vous devrez toujours insérer une pièce de monnaie dans votre wallbox pour la faire fonctionner.

Si vous souhaitez désactiver la fonction monnayeur, et faire fonctionner votre wallbox en « free play », reportez vous à nos tutoriels .

La liaison entre votre wallbox et la carte wallbox2mp3 se fera avec un câble gainé à 3 conducteurs.

La section du câble sera idéalement comprise entre 0.50 et 1 mm² (20 to17 AWG).

Utilisez de préférence du câble souple tel que : HO5VV-F 3G 0.75

Évaluez la distance entre votre wallbox et la carte wallbox2mp3 et fournissez vous la longueur de câble appropriée. Ne faites pas de boucles avec le câble, et utilisez la stricte longueur nécessaire.

Copyright © 2019 Wallbox2mp3 all rights reserved - Wallbox2mp3 is not affiliated in any way with or supported by Wurlitzer, Seeburg, Rowe, Ami, apple and ipod are registered trademarks.